

平成26年度

# 事業報告書

平成26年4月1日から

平成27年3月31日まで

公益財団法人宮城県水産振興協会

# 事業報告書

## I 組織の状況

### 1 主な庶務事項

年 月 日	事 項	場 所 等
平成26年 4月23日	みやしお竣工式及び見学会	石巻魚市場
平成26年 5月16日	全国公益法人協会相談会	仙台シティビル
平成26年 5月19日	監事の監査	亘理町・漁信基ビル
平成26年 5月22日	さけます関係打合せ	当 協 会
平成26年 5月27日	第5回理事会	県仙台合同庁舎202会議室
平成26年 6月12日	第2回評議員会	県仙台合同庁舎202会議室
平成26年 6月25日 ～27日	アワビ搬入	北海道（奥尻、熊石）
平成26年 6月27日	公益財団法人変更登記申請（役員の変更）	仙台北法務局
平成26年 7月 1日	太平洋北海域栽培漁業推進協議会種 苗生産放流体制構築支援事業担当者 会議	岩手県盛岡市
平成26年 7月 7日	公益財団法人変更登記（役員の変更）	仙台北法務局
平成26年 7月 7日	公益財団法人変更届出（役員の変更）	宮城県知事
平成26年 7月 8日	松島湾浅海漁業振興協議会役員会	県漁協塩竈総合支所
平成26年 7月 8日	賛助会員へ事業活動報告及び 会費の納入通知送付	
平成26年 7月23日	松島湾浅海漁業振興協議会総会	グランドパレス塩竈
平成26年 7月24日	さけます増殖協会理事会、総会	KKRホテル仙台
平成26年 7月25日	水産物流通対策協議会総会・研修	ホテル白萩
平成26年 8月 4日	宮城県産地魚市場協会総会	KKRホテル仙台
平成26年 8月 6日 ～ 7日	さけます関係機関研究開発等推進会議	札幌市
平成26年 8月21日	第13回宮城県成年・女性漁業者 交流大会	七ヶ浜国際村
平成26年 8月28日 ～29日	ヒラメ搬入	茨城（鹿嶋市）
平成26年 9月10日	種苗生産施設機械設備打合せ	県庁設備課

年 月 日	事 項	場 所 等
平成26年 9月16日	宮城県中部地区栽培漁業推進協議会総会	水産会館
平成26年 9月25日	全国公益法人協会セミナー	ハーネル仙台
平成26年 9月28日	七ヶ浜町刺網漁業組合解散総会	七ヶ浜町麻屋旅館
平成26年 9月30日	種苗放流による資源造成支援事業 広域種資源造成検討会	TKP仙台4A
平成26年10月 2日	種苗生産施設建築・電気設備工事 打合せ	七ヶ浜町松ヶ浜
平成26年10月 7日	被災海域における種苗生産支援 事業担当者会議	TKP仙台3A
平成26年10月20日	寄附感謝状執行	七ヶ浜町刺網漁業組合 宮城県釣船業協同組合
平成26年10月28日	第6回理事会	県仙台合同庁舎202会議室
平成26年10月29日	漁船漁業振興協議会総会及び講演会	ホテル白萩
平成26年10月30日	全国公益法人協会 相談会	シティタワー仙台
平成26年11月 6日	種苗生産施設建築・電気設備工事 打合せ	七ヶ浜町松ヶ浜
平成26年11月26日 ～27日	種苗生産機関所長・技術者会議	茨城県鹿嶋市
平成26年12月 4日	種苗生産施設建築・電気設備工事 打合せ	七ヶ浜町松ヶ浜
平成26年12月17日	全国公益法人協会 相談会	シティタワー仙台
平成27年 1月 8日	種苗生産施設建築・電気設備工事 打合せ	七ヶ浜町松ヶ浜
平成27年 2月12日	第7回理事会	県仙台合同庁舎1003会議室
平成27年 2月20日	種苗放流支援事業担当者会議	TKP仙台3A
平成27年 3月 6日	種苗生産施設現地打合せ	七ヶ浜町松ヶ浜
平成27年 3月24日	アワビ種苗生産業務受託打合せ	県庁1801会議室

#### 参考

委嘱により、理事長出席の会議等

- ・塩釜地区機船漁業協同組合員資格審査会（委員） : 塩釜地区機船漁業協同組合
- ・七ヶ浜町補助事業審査会（委員） : 七ヶ浜町
- ・名取市水産業共同利用施設復興整備事業  
計画審査会（委員） : 名取市

2 組 織（平成27年3月31日現在）

(1) 評議員

	常 勤	非常勤	計
評議員の数	人	8人	8人

(2) 理事及び監事

	常 勤	非常勤	計
理事の数	1人	8人	9人
監事の数	人	2人	2人

(3) 職 員

職員の数	11人	うち常勤	5人
------	-----	------	----

3 賛助会員

平成27年3月31日現在

区 分	所在市町	会費口数	入会年月日
遊漁船団体			
荒浜釣船組合	亶理町	15	17. 4. 11
女川町地域遊漁船協議会	女川町	5	17. 5. 9
仙台市漁業協同組合遊漁船部会	仙台市	1	17. 6. 2
籬島東部遊漁船連絡協議会	塩竈市	3	17. 5. 13
籬遊漁船組合	塩竈市	2	17. 5. 13
閑上港遊漁船協力会	名取市	1	17. 5. 13
小計 6		27	
遊漁船単体			
有限会社 きくしん	亶理町	6	17. 4. 11
有限会社 釣船丸洋丸	塩竈市	2	17. 5. 13
つり船 三浦屋（個人会員）	南三陸町	4	17. 9. 22
遊漁船 大洋丸（個人会員）	石巻市	1	17. 9. 22
小計 4		13	
遊漁者団体			
くろしおフィッシングクラブ	塩竈市	2	9. 6. 23
財団法人 日本釣振興会宮城県支部	仙台市	3	17. 9. 14
フィッシングクラブ海溝	仙台市	2	15. 2. 6
小計 3		7	
釣具店関係			
株式会社 竹乃皮屋	仙台市	1	17. 9. 14
津田釣具店（個人会員）	石巻市	1	20, 12. 10
小計 2		2	

区 分	所在市町	会費口数	入会年月日
遊漁関連団体			
志津川湾水産資源増殖管理推進協議会	南三陸町	5	17. 9.22
宮城県定置漁業協会	石巻市	1	17. 9.14
大友 久義（個人会員、定置漁業者）	東松島市	2	17. 6. 2
有限会社 丸真運輸（個人会員）	仙台市	1	19. 1.25
小計 4		9	
合計 19（内個人会員5）		58 （内個人会員9）	

#### 4 評議員会等の開催状況

##### (1) 評議員会

開催年月日	主な決議事項等
平成26年 6月12日	決議事項 1 平成25年度事業報告及び収支決算の承認 2 評議員及び役員（理事・監事）の選任 報告事項 1 平成26年度事業計画及び収支予算 2 特定費用準備資金の保有 3 ヒラメ水揚げ協力金の法人会計への一部充当

##### (2) 理事会

開催年月日	主な決議事項等
平成26年 5月27日	決議事項 1 平成25年度事業報告及び収支決算の承認 2 賛助会費規程の改正 報告事項 1 評議員及び役員（理事・監事）候補
平成26年10月28日	決議事項 1 財産管理運用規程の制定 報告事項 1 平成26年度事業計画及び収支予算の執行状況 2 基本財産の運用
平成27年 2月12日	決議事項 1 平成27年度事業計画及び収支予算 2 特定費用準備資金の取り崩し 3 公益法人の変更認可申請 4 事務局規程の改正

## II 事業の状況

### 〈 要 旨 〉

新たな公益財団法人として二年度目を迎えた平成26年度でしたが、当協会の主軸業務であるヒラメ、アワビの種苗生産業務は、七ヶ浜町松ヶ浜に建設中の県施設の完成が遅れ実施することができませんでした。

このため、両種の資源維持に不可欠な種苗放流を継続するため、本年度も国や県並びに太平洋ブロック関係道県のご支援とご協力による種苗提供を受け、放流を実施したところであります。

また、資源管理型漁業、栽培漁業の推進に係る事業を実施するとともに、引き続き東日本大震災に係る水産業復興に関する事業についても精力的に取り組み、宮城県の水産業の発展に寄与するという当協会の設立目的の具現化に向け努力いたしました。

なお、宮城県が七ヶ浜町に建設中の種苗生産施設については完成の目処が立ち、平成27年度の後半から使用が可能となりますので、種苗生産業務も再開する予定です。

### 〈 事業活動の実績 〉

#### 1 種苗生産・放流事業

##### (1) ヒラメ放流事業

###### ① ヒラメの種苗放流

資源管理型漁業、栽培漁業の推進のためには、継続的な種苗放流が必要である。

しかしながら、当面、協会独自の種苗生産・中間育成等が出来ないことから、国の被災海域における種苗放流支援事業を活用し、県及び関係機関と連携して放流種苗の確保を図った。

協会は、県と連携して種苗搬入等を担当した。

##### ○平成26年度ヒラメ種苗搬入の概要

###### 1 搬入元及び搬入尾数

公益財団法人 茨城県栽培漁業協会

搬入尾数：20,000尾（60mmサイズ）

###### 2 搬入月日及び放流場所

###### (1) 平成26年8月29日（金）

放流場所：七ヶ浜町花淵浜地先

放流尾数：10,000尾（60mmサイズ）

###### (2) 平成26年9月2日（火）

放流場所：亘理町荒浜地先

放流尾数：10,000尾（60mmサイズ）

※1 茨城県より5万尾を搬入する計画であったが生産不調により2万尾となった。

※2 一般社団法人岩手県栽培協会より15万尾を搬入する計画であったが、茨城県と同様に生産不調により搬入が中止となった。

※3 ヒラメ種苗の導入にあたっては、系群（遺伝的攪乱をおこさないこと）、魚病の発生がないことを確認した上で行っている。

###### ② ヒラメ種苗放流効果調査

###### ○魚市場調査

放流効果を把握するため、気仙沼魚市場並びに石巻魚市場において、原則週1回の割合で魚体の測定並びに体色異常魚（放流魚）の調査を行っている。

気仙沼魚市場（5月～3月）：調査尾数：1,396尾 体色異常魚割合：1.3%

平均全長：36.8cm 最大全長：76cm 最小全長：20cm

石巻魚市場（5月～3月）：調査尾数：1,589尾 体色異常魚割合：7.8%

平均全長：49.1 cm 最大全長：101 cm 最小全長：30 cm

○水揚げ状況調査

県内主要 11 港のヒラメ水揚げ状況を関係漁協支所等より報告を毎月いただき取りまとめている。

平成 26 年度 3 月末現在の水揚量は 1,497 t と前年度の 1,169 t に引き続き、震災以前の水揚量 200 t 前後に比較して大きく増加している。

要因としては 2010 年級群の生残率が非常に高かったこと、依然続いている福島県の操業規制が影響していると考えられる。

販売単価（年平均）は 670 円と依然低迷しているが、前年同期の 469 円に比較して回復傾向にある。

以上については、別添資料（9～11 ページ）に取りまとめた。

(2) アワビの種苗放流

東日本大震災により県内のアワビ資源は、大きなダメージを受けていることから、これまで以上に継続的な種苗放流が不可欠となっている。しかしながら、種苗生産施設の完成が平成 27 年 9 月末となっている。このことから、ヒラメ同様国の被災海域における種苗放流支援事業を活用し、県及び関係機関と連携して放流種苗の確保を図り、種苗の搬入等を担当した。

○平成 26 年度アワビ種苗搬入の概要

1 搬入元及び搬入尾数

(1)公益社団法人 北海道栽培漁業振興公社  
搬入個数：300,000 個 (30 mm サイズ)

(2)奥尻町あわび種苗育成センター  
搬入個数：10,000 個 (50 mm サイズ)

2 搬入月日及び放流場所

平成 26 年 6 月 27 日 (金)

搬入場所：宮城県漁業協同組合石巻総合支所 (石巻市渡波)

配布個数の実績

地区名	漁協・支所名	配布サイズ及び個数		
		50 mm サイズ	30 mm サイズ	合計
北部地区	唐桑支所	640	29,000	29,640
	気仙沼地区支所	640	38,000	38,640
	大谷本吉支所	480	18,000	18,480
	歌津支所	880	55,500	56,380
	志津川支所	640	29,000	29,640
	小計	3,280	169,500	172,780
中部地区	北上町十三浜支所	480	16,500	16,980
	雄勝町東部支所	640	24,000	24,640
	女川町支所	480	13,000	13,480
	網地島支所	480	6,500	6,980
	牡鹿漁協	480	500	980
	表浜支所	480	3,500	3,980
	石巻市東部支所	480	2,500	2,980

地区名	漁協・支所名	配布サイズ及び個数		
		50mmサイズ	30mmサイズ	合計
中部地区	石巻市地区支所	480	1,000	1,480
	小計	4,000	67,500	71,500
南部地区	宮戸支所	480	6,000	6,480
	宮戸西部支所	640	26,000	26,640
	塩釜市浦戸支所	480	1,000	1,480
	塩釜市浦戸東部支所	480	1,000	1,480
	七ヶ浜支所	640	29,000	29,640
	小計	2,720	63,000	65,720
宮城県合計		10,000	300,000	310,000

(3) 資源管理型漁業、栽培漁業の普及・啓蒙

資源管理型漁業、栽培漁業の推進を図るため、県と連携して、次の事業を実施した。

- ① 研修会等を利用して、資源管理型漁業、栽培漁業の普及・啓蒙を行った。
- ② ホームページを活用して、広く一般の人々に栽培漁業を紹介するとともに、放流事業や資源管理の必要性を広く周知した。
- ③ 遊漁船業者及び遊漁者（プレジャーボート）の組織が主対象である当協会の賛助会員に対して、協会の現状と事業計画等を周知し、御理解をいただくとともに継続加入を働きかけた。

2 震災復興等事業

(1) 復興支援事業

東日本大震災からの復興を目指す県内漁業者等の取り組み（事業の実施、研修会への講師派遣等）に対し、県及び県漁協と連携しながら、必要な支援を行った。

(2) 漁業等現況調査事業

東日本大震災で被災した漁業者の現況及び復旧・復興状況等の調査を、平成23～24年度に県の委託により、関係機関、漁業者等の協力を得て実施してきた。

今年度は昨年度に引き続き、当協会の独自事業として復興経過等のフォローアップ調査を実施し、調査結果は今後の県内水産業の復興に資する資料として報告書に取りまとめた。

(3) 水産流通加工業者復興支援事業（県からの受託事業）

本県の水産加工業の復旧・復興に不可欠な、被災水産加工業者の事業再生を支援するため、業界と支援事業の両面に精通したコーディネーター2名を雇用し、水産加工業者を個別に訪問するなどして、それぞれのニーズや課題に基づいた支援事業の具現化を支援した。

支援対象業者は延べ136業者

(4) 水産都市活力強化対策事業（県からの受託事業）

東日本大震災によりシェアを失った本県産水産加工品等の水産物の販売力強化を図る事業の一環として、水産加工業者のデータベースを作成するため、昨年度に引き続き、県内の水産加工業者等を個別に訪問・調査し、商品や生産技術等の産地情報の収集・整理を行い、データベースサイトへ入力し、“みやぎの水産加工業者データベース”の拡充を図った。

なお、みやぎの水産加工業者データベースは、宮城県のホームページで公開されている。



また、県内の水産加工品の消費拡大を図るため、県内のすぐれた水産加工品の  
特徴や直売する店舗の所在地等の情報を取りまとめ、県へ報告した。

その結果は、“宮城県水産加工品直売所マップ”（サカナップみやぎ）として昨年  
度に引き続き作成され、観光協会や道の駅等で県民に配布されている。

○水産加工業者調査企業数	328業者
水産加工業者データベース参加企業数	103業者
水産物産直マップ（冊子）の掲載企業数	102業者

### 3 水産関連団体事務受託事業

宮城県さけます増殖協会及び宮城県漁船漁業振興協議会から事務を受託し、受託業務  
を、誠実かつ適正に執行し、本県水産業の振興に努めた。

特に東日本大震災の影響で危惧された秋さけ親魚と種苗の確保に向け、事務局  
として県と連携し精力的に調整に努めた。

平成26年度宮城県主要魚市場別（9港）ヒラメ水揚量

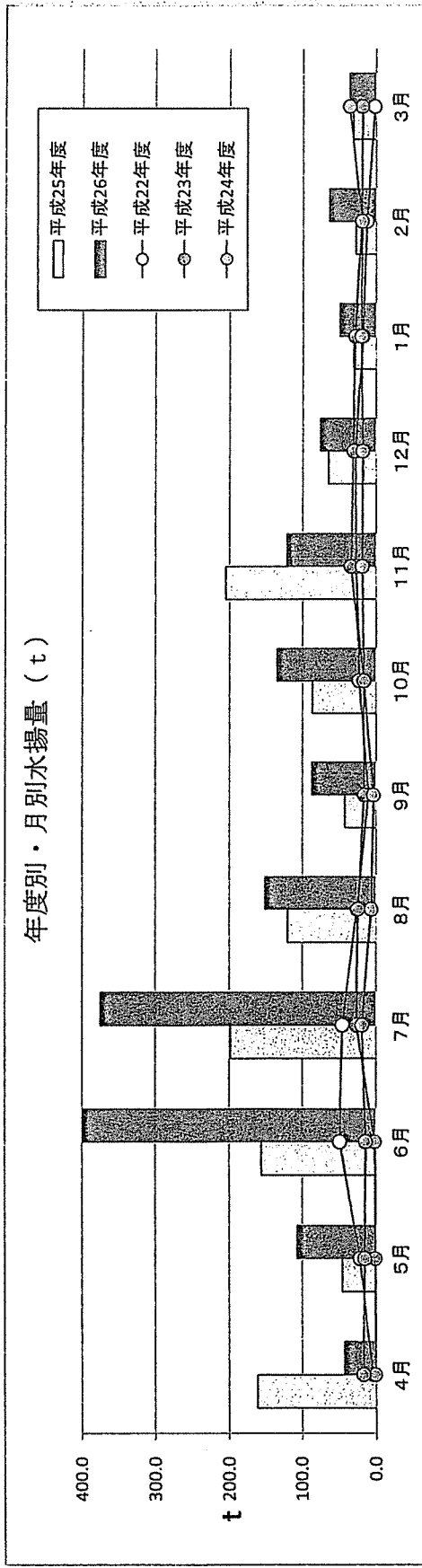
平成27年3月末現在

単位：トン

	気仙沼	志津川	雄勝	女川	杜川	鹿石	巻塩	釜ヶ浜	七ヶ浜	仙南	平成22年度	平成23年度	平成24年度	平成25年度	平成26年度
4月	0.1	0.2	0.0	1.3	0.4	35.5	2.4	1.4	1.2	4.4	0.4	16.7	161.1	42.5	
5月	0.9	1.2	0.2	1.8	5.1	36.0	22.8	10.2	28.5	21.1	0.8	15.2	45.2	106.7	
6月	6.0	5.1	0.9	8.3	30.0	155.2	71.0	51.1	73.4	48.8	1.9	14.0	156.1	400.9	
7月	6.0	5.9	0.0	6.8	21.6	154.4	51.1	64.9	64.3	45.2	26.4	19.0	198.4	375.1	
8月	3.3	2.7	0.2	2.4	8.6	72.1	22.9	16.5	22.8	25.6	24.5	6.5	120.5	151.4	
9月	4.5	2.9	0.0	0.9	5.4	39.1	13.9	5.9	14.7	10.1	15.9	3.2	42.0	87.3	
10月	3.4	3.6	0.0	1.2	0.4	98.3	9.3	6.0	13.0	22.5	16.2	16.4	86.8	135.3	
11月	3.7	3.3	0.0	6.6	0.7	81.7	4.5	3.0	18.4	26.4	33.8	18.4	204.8	121.9	
12月	1.5	1.8	0.0	5.7	0.6	35.6	5.5	3.8	21.5	27.6	30.2	17.8	65.1	76.0	
1月	1.1	1.3	0.0	1.1	0.2	33.6	2.9	0.4	8.7	17.9	28.3	19.6	30.3	49.2	
2月	0.1	0.3	0.0	0.2	0.3	47.7	3.2	0.3	12.2	12.3	19.3	18.7	27.4	64.3	
3月	0.2	0.1	0.0	0.2	0.3	28.1	5.2	1.4	0.4	1.4	18.4	35.8	31.3	36.0	
計	30.7	28.6	1.2	36.6	73.4	817.4	214.7	164.8	279.1	263.2	216.0	201.4	1,169.0	1,497.1	

※ 平成26年度以前は主要7港

※ 仙南支所：亶理、山元、関上の合計値



平成26年度宮城県主要魚市場別（9港）ヒラメ水揚金額

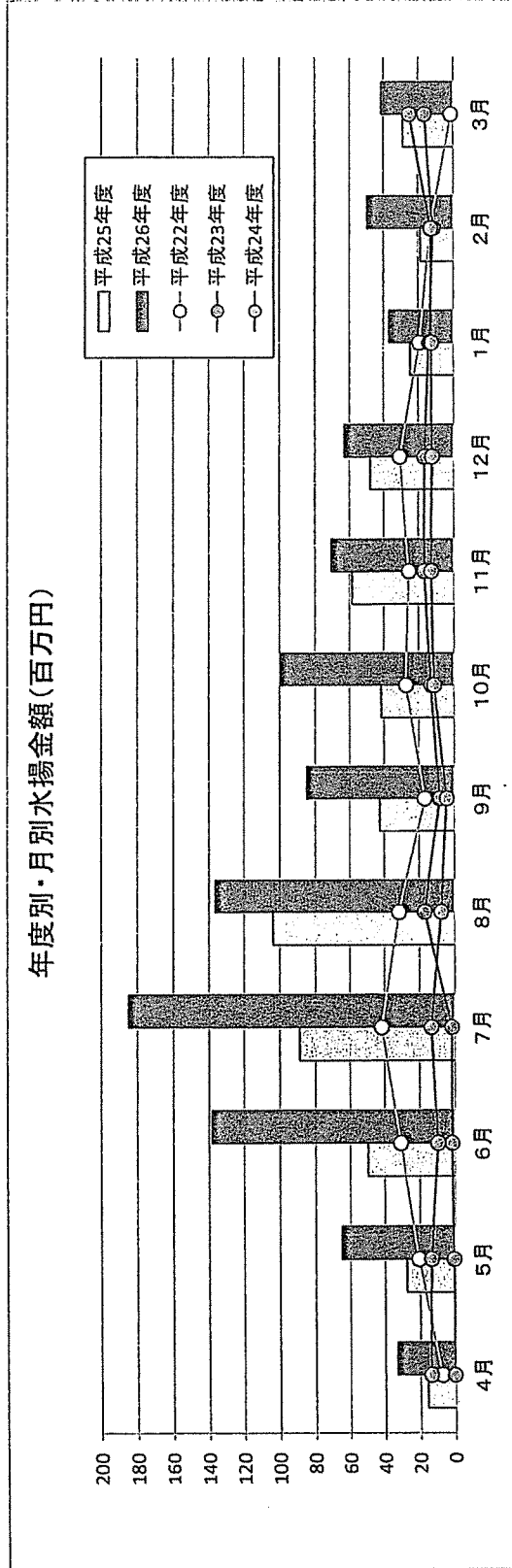
平成27年3月末現在  
単位：千円

	気仙沼	志津川	雄勝	女川	牡鹿	石巻	塩釜	七ヶ浜	仙南	平成22年度	平成23年度	平成24年度	平成25年度	平成26年度
4月	275	318	0	915	527	24,520	3,463	1,833	1,405	7,561	454	13,876	15,788	33,256
5月	1,021	1,217	179	1,551	3,456	24,858	11,893	6,447	14,351	20,722	839	13,579	27,520	64,972
6月	3,267	2,653	608	3,016	9,546	51,323	28,179	14,590	25,241	30,854	1,631	9,729	49,604	138,422
7月	4,187	3,751	0	2,855	10,623	69,132	32,065	28,410	34,000	41,602	1,630	13,261	88,841	185,023
8月	4,753	3,486	123	2,074	8,059	54,604	26,527	15,470	21,184	31,700	16,901	7,621	103,669	136,279
9月	7,313	3,863	0	918	5,300	24,077	18,415	7,009	17,789	16,747	8,331	4,415	42,665	84,685
10月	6,242	5,308	0	1,356	517	43,334	15,940	8,740	18,054	27,357	13,068	11,318	41,626	99,490
11月	4,130	3,810	0	4,142	547	29,399	5,251	4,316	19,018	25,585	16,847	12,818	58,649	70,613
12月	2,118	2,763	0	5,732	593	23,932	6,421	4,944	16,648	30,634	16,636	12,300	47,758	63,152
1月	1,375	1,758	0	1,192	174	21,120	3,206	629	7,422	19,405	13,808	12,655	24,471	36,876
2月	269	469	0	273	348	33,964	3,730	484	10,029	13,337	11,614	12,896	18,729	49,565
3月	582	237	0	325	388	30,212	6,773	2,268	622,648	1,484	16,480	25,093	28,704	41,408
計	35,530	29,634	909	24,350	40,077	430,475	161,863	95,140	185,763	266,988	118,239	149,561	548,023	1,003,741

※ 平成26年度以前は主要7港

※ 仙南支所：亶理、山元、関上の合計値

年度別・月別水揚金額(百万円)



平成26年度宮城県主要魚市場別（9港）ヒラメ単価

平成27年3月末現在  
単位：円

	4月	5月	6月	7月	8月	9月	10月	11月	12月	1月	2月	3月	年平均
気仙沼	2,534	1,185	548	699	1,444	1,639	1,820	1,127	1,423	1,225	2,076	2,409	1,156
志津川	1,410	989	516	635	1,302	1,310	1,462	1,155	1,559	1,352	1,477	1,682	1,036
雄勝	-	1,183	707	-	781	-	-	-	-	-	-	-	778
女川	695	864	362	418	878	998	1,130	624	1,010	1,126	1,194	1,378	665
杜陵	1,369	675	319	492	936	989	1,340	836	915	1,040	1,384	1,331	546
石巻	690	690	331	448	757	616	441	360	672	628	712	1,075	527
塩釜	1,416	522	397	628	1,157	1,323	1,714	1,157	1,173	1,124	1,162	1,297	741
七ヶ浜	1,313	631	285	438	935	1,196	1,464	1,309	1,309	1,684	1,915	1,654	577
仙南	1,220	504	344	528	930	1,208	1,384	1,033	773	856	824	1,447	666
H26年度	782	609	345	493	900	971	735	579	831	750	771	1,149	670
H25年度	98	609	318	448	861	1,016	480	286	734	808	684	916	469
H24年度	831	893	695	698	1,172	1,380	690	697	691	646	688	700	743

高値 安値

